



## Sistema Clasificadorio Multidimensional

### Clasificación de estilos tipográficos

#### -Hacia un sistema clasificadorio multidimensional-

#### El por qué de una clasificación tipográfica

Para iniciar este tema es necesario preguntarse cual es el objetivo de una clasificación. Responder esta pregunta nos determinará el alcance de la clasificación, así como la profundidad del análisis y el estudio de los detalles y las particularidades.

Sin dudas un sistema de clasificación debe ofrecernos elementos que permitan realizar una correcta y efectiva descripción de las familias tipográficas. Esa descripción posibilitará el entendimiento de las particularidades y de los detalles sistémicos presentes en el programa de diseño de cada familia tipográfica.

#### Sistemas clasificadorios clásicos

En el transcurso de la historia se ha intentado sistematizar la manera de clasificar los tipos, así existen clasificaciones que han trascendido en el tiempo y que hoy podemos plantear como referencia para nuevos sistemas clasificadorios o como base para la adaptación de alguno de ellos.

En 1921 *François Thibaudeau* propone en Francia un sistema de clasificación tomando como referencia los contrastes de los trazos y la morfología de los terminales. Plantea entonces, una clasificación que comprende los siguientes grupos de tipografías:

##### **Elzévir (Elzeviriana):**

Presentan remates triangulares, trazos modulados y ligero contraste entre las astas. (Ejemplos: Garamond / Baskerville)

##### **Didot (Didonas):**

La mayor característica de este grupo es el fuerte contraste de claroscuro a partir de una gran diferencia de grosor entre los trazos, además de presentar un serif lineal o filiforme. (Ejemplos: Bodoni / Didot)

##### **Egyptienne (Egipcias):**

Las tipografías de este grupo exhiben unos serif cuadrangulares, de gran peso. No presentan gran diferencia entre sus trazos, llegando en algunas familias a presentar un trazo de grosor constante. (Ejemplos: Clarendon / Rockwell)

##### **Antique (Antiguas):**

Este grupo se distingue por la ausencia de serif y el grosor aparentemente constante de sus trazos. Su nombre proviene de la relación formal que presentan con las letras capitales griegas. (Ejemplos: Akzidenz Grotesk / Franklin Gothic)

### **Escrituras (Escritas):**

Este otro grupo engloba las tipografías *cursivas* (o *script*), es decir tipografías cuya apariencia está inspirada en las letras hechas a mano.

### **Fantaisies (fantasía):**

En el grupo de las *Fantaisies* se encuentran las tipografías de *rótulo* o de *impacto*, donde el aspecto de la legibilidad no se ha tenido demasiado en cuenta.

En 1954, *Maximilian Vox* propone uno de los sistemas clasificatorios que más se ha utilizado hasta la actualidad y que sin dudas ha servido de base a un sinnúmero de nuevos modelos de clasificaciones. En su modelo clasificatorio *Vox* realiza una división histórica planteando tres grupos: Los caracteres clásicos o históricos; los caracteres modernos; y los caracteres de inspiración caligráfica.

#### **1- Caracteres Clásicos (o Históricos)**

- 1.1. Humanas
- 1.2. Garaldas
- 1.3. Reales

#### **2- Caracteres Modernos**

- 2.1. Didonas
- 2.2. Mecanas
- 2.3. Lineales
  - 2.3.1. Grotescas
  - 2.3.2. Neo-grotescas
  - 2.3.3. Geométricas
  - 2.3.4. Humanistas

#### **3- Caracteres de inspiración Caligráfica**

- 3.1. Incisas
- 3.2. De escritura
- 3.3. Manuales

Hacia 1967 la *Association Typographique Internationale (ATypI)* y el *British Standards Institution* realizan una serie de modificaciones al modelo clasificatorio desarrollado por *Vox*, completándolo y proponiendo las denominaciones tanto en francés, inglés y alemán.

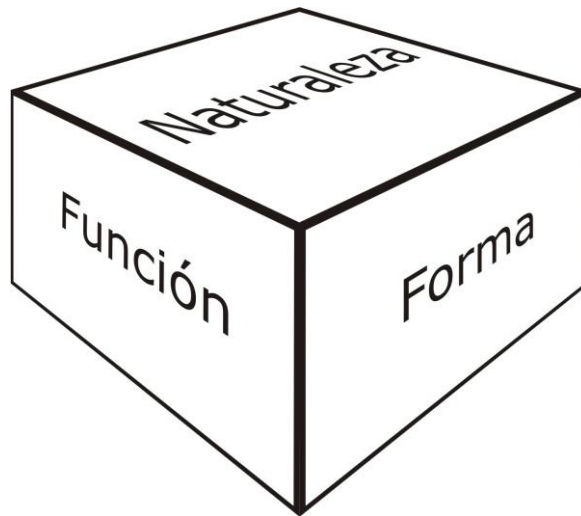
### **El planteo de un sistema clasificatorio multidimensional**

Un sistema clasificatorio planteado de manera multidimensional permite contemplar, en un mismo análisis, diversas variabilidades de la apariencia tipográfica. Cuanto más visiones se establezcan en el análisis de la tipografía, más clara será la descripción de la misma, haciéndose mayor el entendimiento de las particularidades que la caracterizan.

Al clasificar una tipografía, lo que debemos hacer es analizar su identidad, ya que esta se hace evidente a los sentidos a través de las diferencias.

Para lograr que la clasificación multidimensional cumpla con un objetivo práctico y se facilite la visualización del sistema, me he restringido al uso de tres dimensiones, trabajando por lo tanto, sobre un cubo virtual que contempla los tres elementos esenciales que conforman la noción de identidad: Naturaleza, Función y Forma.

Existe siempre, entre la naturaleza, la función y la forma una interdependencia tan poderosa y efectiva que ocasiona que se determinen, se redefinan y se condicionen.



En una dimensión se analiza la naturaleza del trazo, según las características de los tipos de letras: letra escrita y letra dibujada.

La naturaleza es la virtud, calidad o propiedad de la familia tipográfica, es el elemento que permanece invariable y, específicamente, lo podemos relacionar con la parte tecnológica del desarrollo de creación, es decir si la tipografía tiene como base morfológica a la letra escrita, si posee técnica caligráfica o libre, si es dibujada de manera técnica o es dibujada en forma libre.

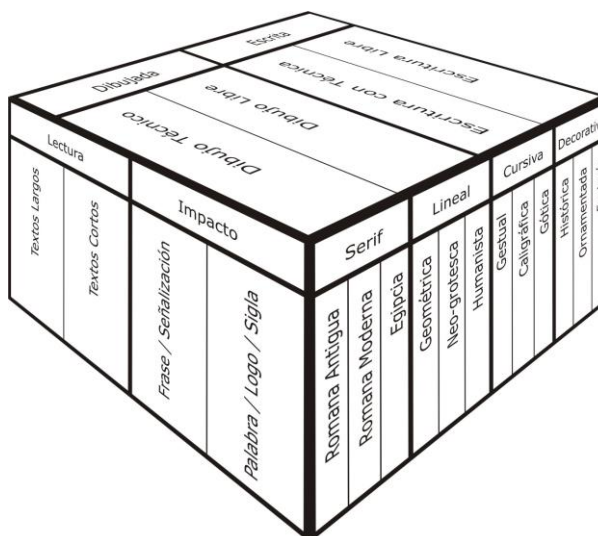
Dibujada		Escrita	
Dibujo Técnico	Dibujo Libre	Escritura con Técnica	Escritura Libre

En otra dimensión se analiza la tipografía desde su objetivo de uso y su función. Por un lado se agrupan las tipografías que han sido concebidas para ser utilizadas en textos largos, es decir tipografías que deben ser leídas con facilidad, y en cuanto a su morfología, no deben llamar la atención. Y por otro lado se agrupan las tipografías de impacto o rótulo. Estas últimas son las tipografías que por sobre todo deben llamar la atención, ya sea que deban poseer buena legibilidad, como en una señalética o que actúen más como elemento identificador, con baja legibilidad desde lo tipográfico.

Lectura		Impacto	
Textos Largos	Textos Cortos	Frase / Señalización	Palabra / Logo / Sigla

En una tercera dimensión se contempla la morfología particular de la letra (detalles sistémicos de la apariencia tipográfica). Esta clasificación elemental está basada en características relacionadas con la anatomía de la letra, y si bien toma como referente la clasificación realizada por Maximilien Vox en 1954, apunta a lograr una simplificación respecto a los estilos transicionales. La clasificación aquí propuesta reconoce cuatro amplios grupos o conjuntos básicos: Tipografías *Serif* (Con Serif o Roman), Tipografías *Lineales* (Sin Serif o Paloseco), Tipografías *Cursivas* (Script) y Tipografías *Decorativas* (Graphic)

Serif	Lineal	Cursiva	Decorativa
Romana Antigua	Geométrica	Gestual	Histórica
Romana Moderna	Neo-grotesca	Caligráfica	Ornamentada
Egipcia	Humanista	Gótica	Fantasia



Será entonces, a partir del estudio de la naturaleza, de la función y de la forma que iremos recogiendo las señales de identidad que caracterizan a la fuente tipográfica analizada. Toda tipografía posee una forma perceptible y recordable, característica de su individualidad específica y es lo que la diferencia de las demás tipografías. Es así que podremos ir armando la identidad de la familia tipográfica analizada, de manera tal que nos permita describir al tipo de una manera eficaz y comprensible.

Un párrafo aparte merecen las Familias Seriales o Superfamilias, ya que las mismas superan todas las barreras de los grupos clasificatorios, sin embargo la forma de analizarlas será de la misma manera que se realiza el análisis de una familia clásica, simplemente que las series familiares se ubicarán en diferentes compartimentos del sistema clasificatorio.

### Familias seriales

Las familias seriales están compuestas por un grupo de fuentes tipográficas que corresponden a diferentes estilos. Sin embargo todos los glifos de los caracteres de una familia serial son parte de un mismo sistema, ya que comparten atributos formales y de proporción, y por sobre todo, forman parte del mismo proceso de creación de diseño. Todas estas características permiten que se puedan clasificar varias familias de diferentes estilos tipográficos conformando un todo.

Entre los atributos formales que comparten las diferentes fuentes de una familia serial se encuentran, por ejemplo las proporciones estructurales, los lindes de altura equis (x) y los lindes de ascendentes y descendentes.



Aabp Aabp



ae ae

ABCDEFGHIJKLMN  
ÑOPQRSTUVWXYZ  
abcdefghijklmnñopqr  
stuvwxyz 1234567890

ABCDEFGHIJKLMN  
ÑOPQRSTUVWXYZ  
abcdefghijklmnñopqr  
stuvwxyz1234567890!;?

*Comparación de lindes y de proporción estructural (arriba) y comparación de peso tipográfico (abajo) entre las fuentes “Cetrino lineal” y “Cetrino Serif” (Familia serial, diseño Eduardo Pepe, 2012).*

[www.tiposformales.com](http://www.tiposformales.com)  
[www.eduardopepe.com](http://www.eduardopepe.com)