

Apunte N° 10

Cátedra: Tipografía

## Grilla tipográfica

La grilla es un elemento sistémico, organizador y estructurante del espacio gráfico. La grilla tipográfica permite ordenar y disponer los elementos que componen la pieza gráfica, ya sean tipográficos (títulos, subtítulos, textos, epígrafes) como gráficos (fotografías, esquemas, imágenes).

*Es un elemento sistémico*, porque permite generar sistema a través de su uso. En diferentes piezas que necesiten continuidad (por ejemplo una publicación periódica) o formen parte de un todo mayor (piezas de un sistema de identidad), la grilla posibilita sistematizar y regular, a partir de la utilización de ciertos criterios de uso, los espacios y los elementos comunicacionales. De manera que el uso de la grilla permitirá mantener cierta constancia visual que es de vital importancia en la generación de una identidad.

*Es un elemento organizador*, porque su uso idóneo permite disponer de manera efectiva y equilibrada los elementos gráficos, facilitando y sugiriendo los criterios de jerarquización.

*Es un elemento estructurante*, porque normaliza la relación entre los elementos compositivos de la pieza gráfica garantizando la consistencia visual de la misma.

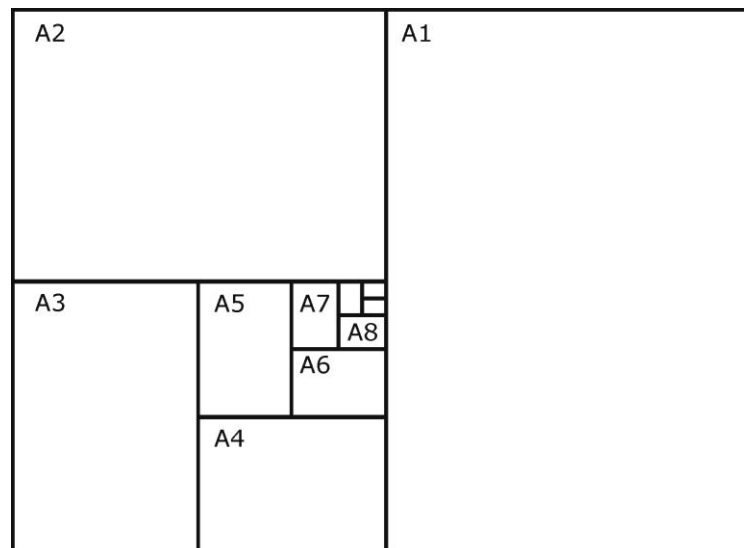
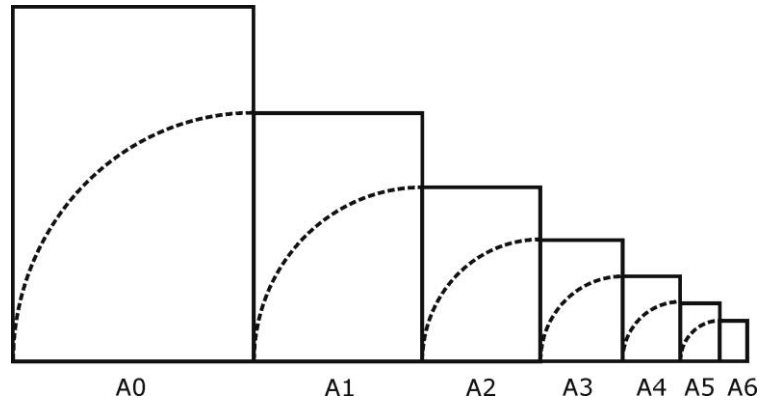
En casi todas las piezas gráficas de diseño, desde las etiquetas y la folletería, hasta las publicaciones periódicas y los diarios, existe una estructura reticular que le permite al diseñador componer los elementos de diseño de manera coherente. El uso idóneo de la grilla, no solo no es rígido ni restrictivo, sino que facilita la manipulación de los elementos y otorga una gama mayor de posibilidades creativas en la composición del espacio de diseño.

## Construcción de la grilla tipográfica

Antes de abordar la construcción de la grilla tipográfica habrá que analizar los condicionantes comunicacionales, económicos y tecnológicos que presenta la pieza gráfica. En base a las conclusiones del análisis se podrán ir tomando las sucesivas decisiones de diseño.

La primera decisión de diseño para construir la grilla tipográfica es la determinación del **FORMATO**. Formato es la forma y las dimensiones del espacio gráfico a trabajar.

**Formato=Forma+Dimensiones**

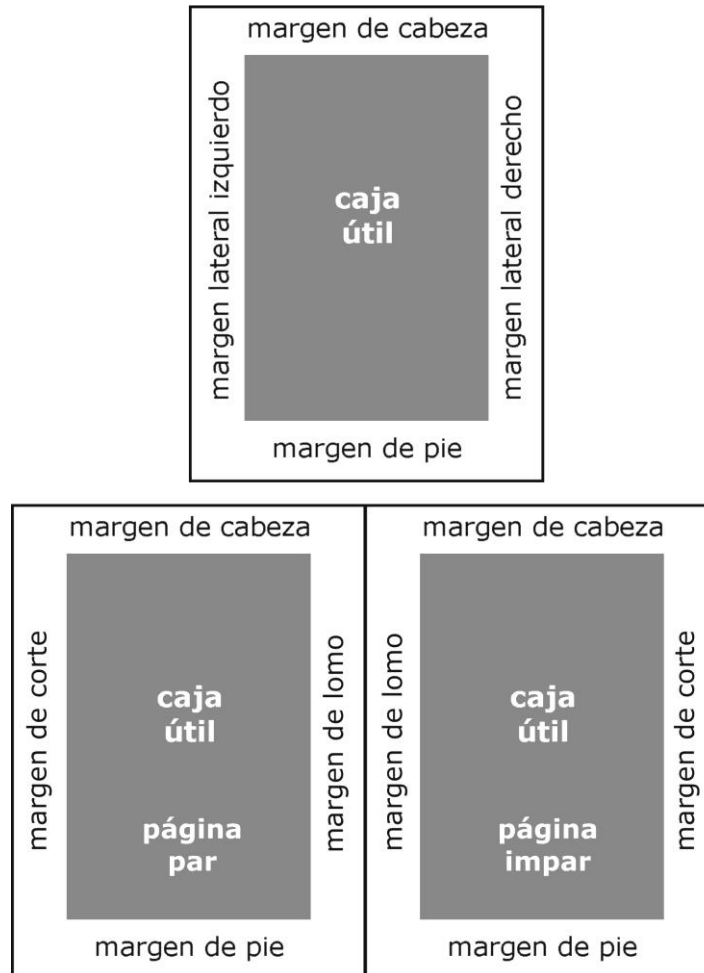


*Relación de los formatos A (igual forma, diferentes dimensiones)*

Para esta decisión se tendrá en cuenta el tamaño del pliego de papel, lo que permitirá realizar un uso razonable y económico del mismo. Es responsabilidad del diseñador estar pendiente de la pérdida del material, por lo que se deberá averiguar con antelación las medidas que admite la maquina donde se realizará la impresión (condicionante tecnológico) y los formatos de papeles disponibles en el comercio.

La segunda decisión de diseño es la definición de la **caja útil**, para lo cual hay que determinar los márgenes. Los márgenes son los espacios en blanco que enmarcan la caja útil o mancha tipográfica. Estos márgenes se denominan: Superior o de cabeza, inferior o de pie y los laterales, derecho e izquierdo. La caja útil es el espacio donde se

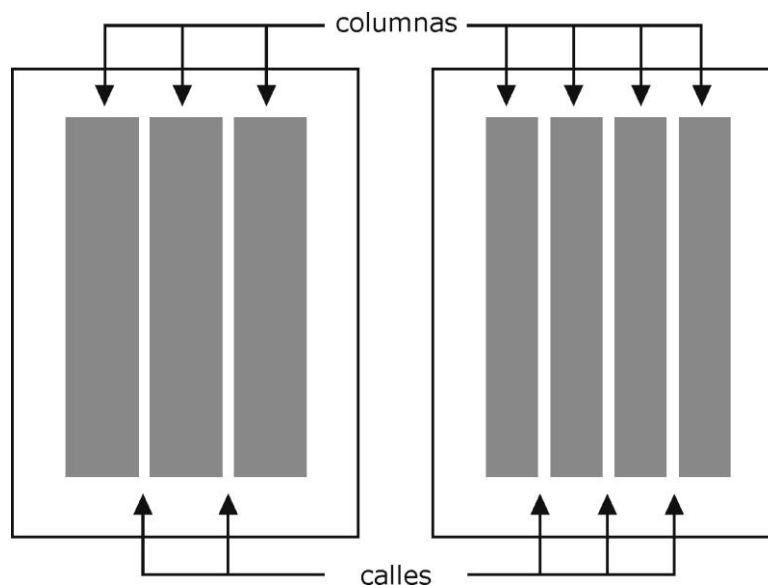
ubicarán los elementos compositivos tipográficos. Este espacio no necesariamente estará ocupado en su totalidad por tipografía, ya que podrá ser compartido con las imágenes y los blancos. Las imágenes pueden no respetar los límites de la caja útil y abarcar hasta los límites del formato.



*Arriba: Márgenes de una pieza gráfica de un pliego (por ejemplo un afiche)*

*Abajo: Márgenes de una pieza gráfica de doble página (por ejemplo una revista o un libro)*

La tercera decisión de diseño será la división de la caja útil en **columnas**. Las columnas son las divisiones verticales de la mancha tipográfica y establecen los ejes de la alineación vertical de los elementos.



*Ejemplos de divisiones en tres y cuatro columnas.*

La siguiente decisión de diseño será la determinación del **interlineado base**. El interlineado base es la mínima división del eje vertical de la caja útil y organiza los ejes de la alineación horizontal de los elementos. Su medida se realiza en puntos.

Para poder determinar la base (el interlineado base) de una grilla tipográfica, primero hay que realizar una serie de elecciones, respecto a la tipografía a utilizar.

En primer lugar hay que realizar una elección de la familia tipográfica. Esto es importante pues las alturas (de mayúsculas y de altura equis) no son iguales en todas las familias tipográficas.

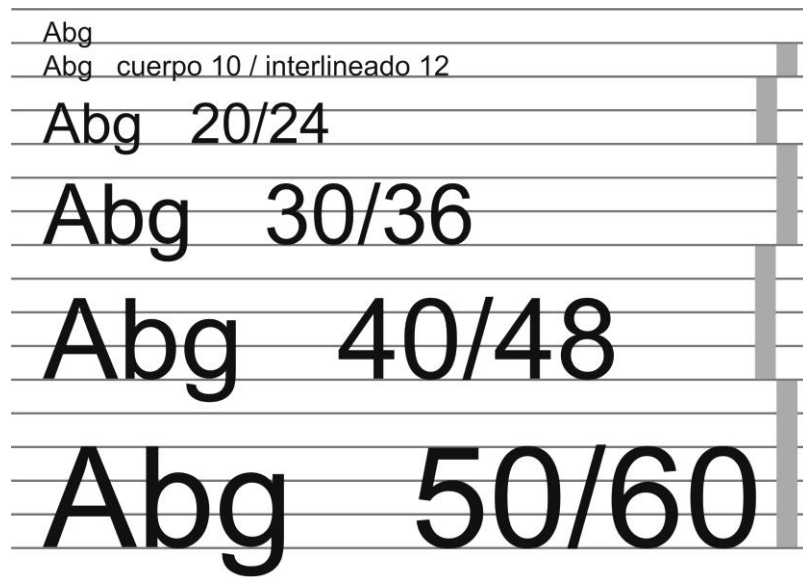


Luego, en base a la familia elegida, se definirá el cuerpo del bloque de texto con el que se trabajará. Esta decisión se hará teniendo en cuenta las normas de legibilidad. Estas normas de legibilidad resultan de estudios que analizan la forma en que leemos, y determinan pautas para lograr un buen resultado comunicacional de la pieza gráfica.

Después de haber elegido la familia tipográfica y el cuerpo con el que va a trabajar el bloque de texto se decide el interlineado que funcionará de base de la grilla tipográfica. Por ejemplo si se ha elegido una tipografía con un cuerpo de 10 puntos, un interlineado apropiado

sería de 2 puntos más que el cuerpo. Por lo tanto el interlineado base utilizado en la grilla tipográfica sería de 12 puntos.

Posteriormente habrá que definir los cuerpos tipográficos de los diferentes elementos compositivos tipográficos, como títulos, subtítulos y epígrafes y sus respectivos interlineados, que deberán ser múltiplos y submúltiplos del interlineado base.

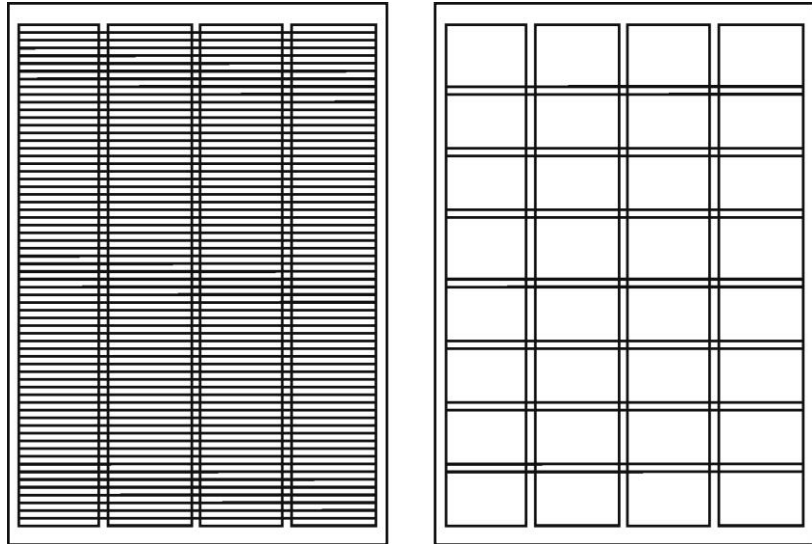


*Ejemplo del uso de Interlineados múltiplos.*

La grilla podrá presentar, como módulo mínimo de la división vertical, la retícula de interlineado base. Asimismo, la grilla puede estar conformada por módulos que abarquen un número regular de interlineados base o líneas tipográficas. Para la definición del módulo se deberá realizar el siguiente cálculo: Número de líneas totales menos el número de calles horizontales (que será igual al número de módulos elegido menos uno), dividido el número de módulos.

*Por ejemplo: Si el número de líneas totales de la grilla es igual a 63, y la cantidad de módulos elegido es 8, el cálculo resulta de la siguiente manera:  $63 - 7 / 8 = 7$  líneas por módulo*

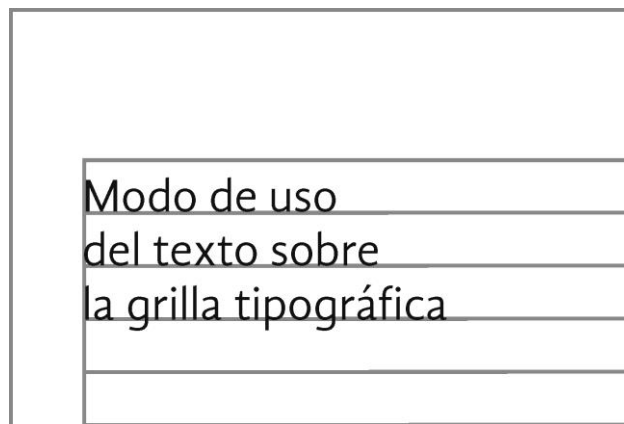
*Si el número resultante de líneas por módulo no es entero (por ejemplo:  $64 - 7 / 8 = 7,125$ ) habrá de redondearse y se tendrá que realizar el cálculo inverso con el fin de modificar el número total de líneas de la caja útil (por ejemplo, siendo 64 el número total de líneas de la caja útil, realizamos el siguiente cálculo:  $64 - 7 / 8 = 7,125$  por lo tanto el número de líneas por módulo quedará en 7. Por lo que habrá que realizar el siguiente cálculo inverso:  $7 \times 8 + 7 = 63$ . Por lo tanto se tendrá que modificar uno de los márgenes, reduciendo en una línea la caja útil).*



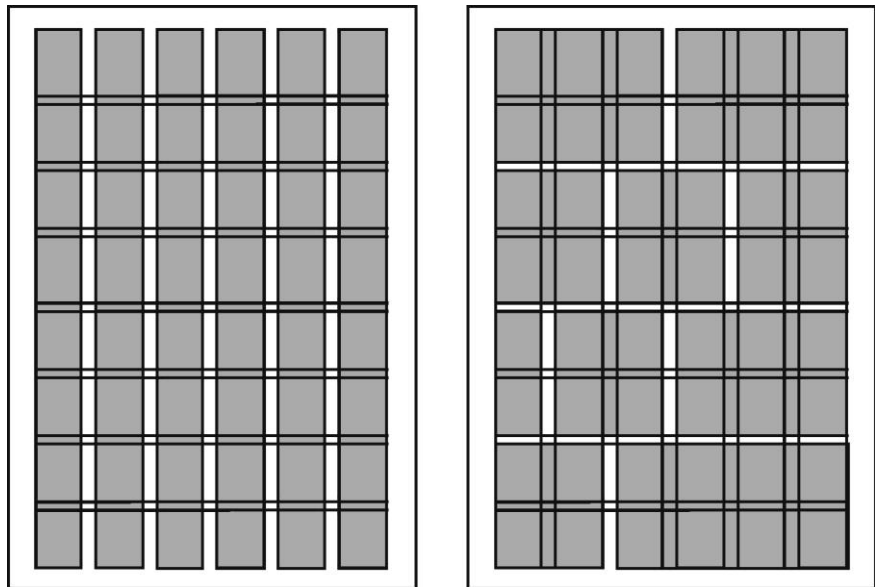
*Ejemplo de grilla con retícula de interlineado base y con división en módulos, donde pueden observarse las calles verticales y horizontales.*

## **Uso de la grilla tipográfica**

Cuando se trabaja con texto sobre la grilla tipográfica, el linde de base de la tipografía debe apoyar en la línea de interlineado base.



Las columnas de texto pueden abarcar más de una columna de la grilla tipográfica. Por ejemplo, si la grilla presenta seis columnas, es probable que se trabaje con dos columnas de texto del mismo ancho (conformadas por tres columnas de la grilla cada una) o tres columnas de texto (conformadas por dos columnas de la grilla cada una). Asimismo es probable que se trabaje con anchos de columnas diferentes, por ejemplo dos columnas, una conformada por dos columnas de la grilla y otra conformada por cuatro.



*Ejemplo de diferentes anchos de columnas sobre una misma grilla.*

Es aconsejable que, al determinar el ancho de una columna de texto, se tenga en cuenta que la misma tenga aproximadamente 60 caracteres (+/-10: entre 50 y 70 caracteres).

Cuando la línea es muy corta, la lectura se vuelve cansadora y dificultosa, ya que se debe cambiar de línea de forma reiterada. Por el contrario, si la línea es demasiado larga, es probable que el lector repita o saltee una o más líneas del texto.



*Grilla tipográfica / Diseño basado en la grilla / Diseño final.*