

Apunte N° 9

Cátedra: Tipografía

## El tipo en la composición tipográfica:

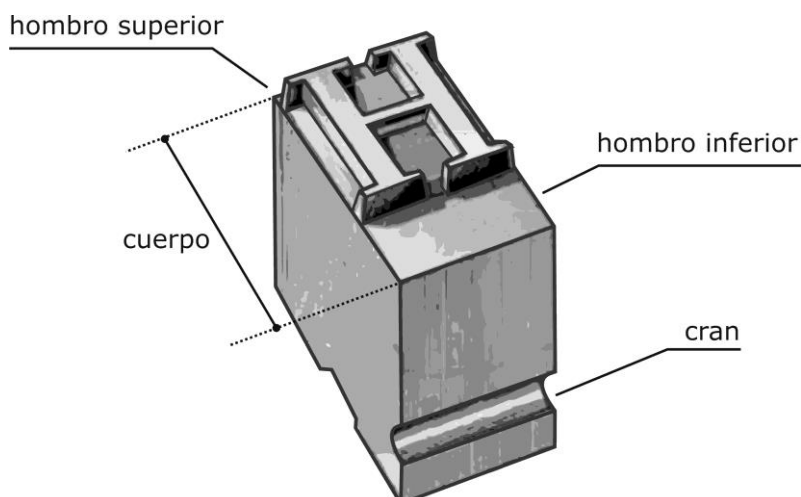
### Espaciados

#### EL TIPO EN LA COMPOSICIÓN

La composición tipográfica consiste en la puesta en página de los tipos, manipulándolos de manera tal que generen los resultados esperados. A través del conocimiento de los elementos tipográficos y del manejo de las técnicas el diseñador obtendrá un coherente control de los tipos, permitiendo componer de forma efectiva diversas piezas de diseño.

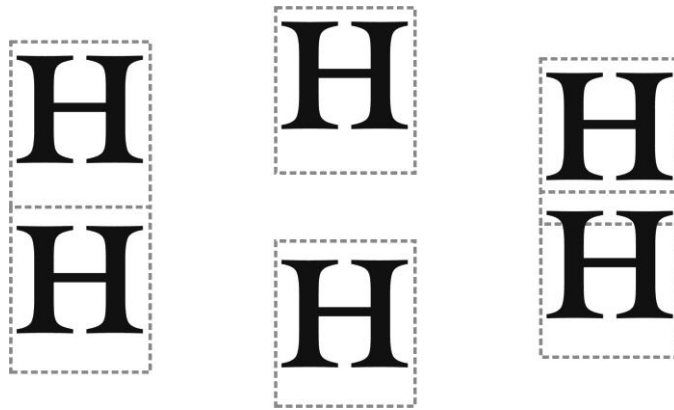
#### Cuerpo tipográfico

El cuerpo tipográfico está íntimamente relacionado con el tamaño de la letra, aunque la medida del cuerpo corresponde en realidad al tamaño del tipo móvil.



*Representación del tipo móvil*

La medida del cuerpo tiene en cuenta el tamaño total del tipo móvil, es decir que suma a la altura real de la letra, el hombro superior y el hombro inferior de la pieza metálica. Aunque en la actualidad sea muy poco el trabajo que se realiza con los tipos móviles metálicos reales, estos están presentes en forma virtual en todos los cálculos que efectúan los programas informáticos que trabajan con tipografía.



*Tipos virtuales, trabajando con interlineado sólido (izquierda), con interlineado positivo (centro) y con interlineado negativo (derecha)*

La unidad de medida tipográfica que se utiliza de manera preferente en nuestra América para la medición del cuerpo de la letra es el punto pica, perteneciente al sistema angloamericano. (*1 punto = 0,351mm. 12 puntos = 1 pica*).

Otra unidad de medida tipográfica es el Cícero, correspondiente al sistema Didot, utilizado preferentemente en Europa, cuya unidad mínima es el punto Didot. *12 puntos Didot = 1 Cícero. La equivalencia respecto del sistema métrico decimal es el siguiente: 1 punto Didot = 0,375 mm.*

### **Espaciados tipográficos**

*Interletrado e interlineado* son términos que refieren a los espaciados entre letras y entre líneas o renglones de un bloque de texto. El trabajo con los espaciados en un texto puede hacer que la lectura, ya sea en un bloque extenso o en uno breve, se realice con mayor o menor facilidad.

El interletrado (*o tracking*) es un módulo fijo que se suma o se quita al espacio entre los caracteres de una composición. El espaciado especial entre pares de letras se denomina *kerning*, y sirve para corregir problemas puntuales que no pueden resolverse por medio del interletrado convencional. En las fuentes tipográficas profesionales el problema del interletrado, para los cuerpos relativamente pequeños que se utilizan en textos largos, se encuentra generalmente bien resuelto. No obstante, para el trabajo en palabras o frases cortas, en cuerpos grandes, es necesario realizar correcciones ópticas en el espaciado entre letras.

**TIPO TIPO**  
**TIPO TIPO**

*Izquierda: Interletrado mecánico. Derecha: Interletrado óptico. En el espaciado óptico hay que procurar que las superficies, y no las distancias, entre caracteres tengan valores aproximados.*

**AV AV**  
**To To**

*Izquierda: Pares de letras con interletrado normal (traking).*

*Derecha: Pares de letras con corrección de interletrado (kerning).*

**Nuestra América**  
**L a t e !**

*Interletrado forzado negativo y positivo*

También hay que tener en cuenta en el tratamiento de los espaciados, el *interpalabra*, que deberá ser siempre mayor al interletrado, cuidando al mismo tiempo que la frase o párrafo no se atomice ni se generen espacios blancos que perjudiquen la legibilidad. Expresa Gyorgy Kepes que "*oímos las palabras con coherencia verbal ante todo en razón de la proximidad temporal de sus elementos sonoros. Leemos las palabras como conjuntos separados porque sus letras están más próximas entre sí que la última letra de una palabra y la primera de la siguiente. (...)...la distancia relativamente más corta*

entre unidades sensoriales ofrece la menor resistencia a su interconexión y así hace posible el comienzo de la cristalización en una forma estable”.

## La organización espacial es vital en un mensaje óptico

## La organización espacial es vital en un mensaje óptico

Adaptado de Kepes, Gyorgy. ("El lenguaje de la visión", 1969)

Es importante además, sobre todo en bloques con alineaciones compensadas o justificadas, tener en cuenta la longitud de la línea, cuya media aconsejada es de sesenta caracteres (o entre 7 y 10 palabras).

Respecto del interlineado, es la distancia entre las líneas de texto que permite al lector distinguir la columna como bloque o como elementos disgregados, según se utilice en forma sólida o de manera amplia.

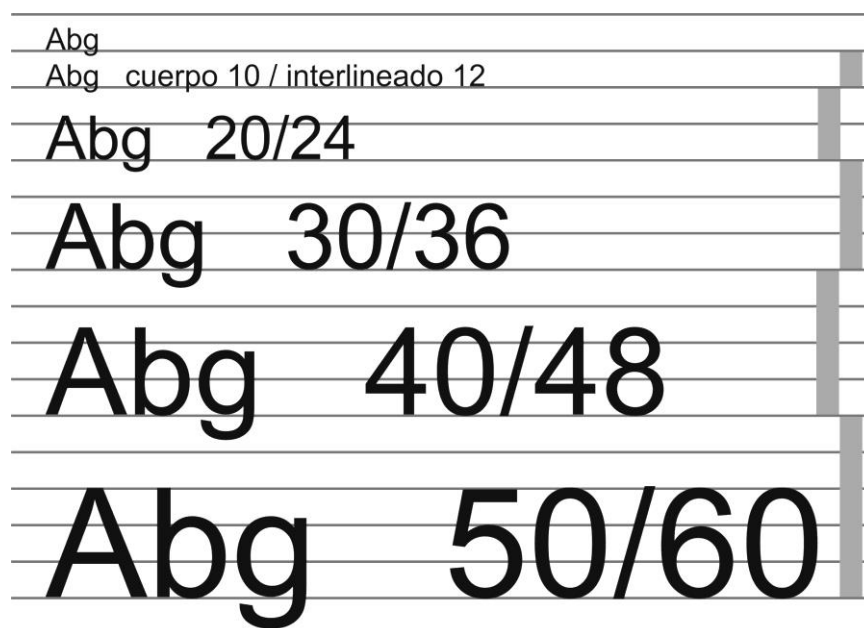
Según las normas de legibilidad es aconsejable trabajar con *Interlineado positivo*, es decir que sea levemente mayor que la medida del cuerpo tipográfico. Sin embargo, el trabajar con *Interlineado sólido*, donde el espacio presenta la misma medida que el cuerpo, o con *Interlineado negativo*, es decir que el espacio sea menor al cuerpo tipográfico, puede permitir juegos interesantes en composiciones donde la legibilidad puede ceder en parte frente al efecto visual.

El juego con el interlineado negativo puede llegar incluso a la superposición de las líneas tipográficas, siempre teniendo en cuenta, al igual que con el interletrado negativo, que el límite del tratamiento estará establecido por la legibilidad del texto.

<b>interlineado positivo: cuerpo 14 interlínea 20</b>	<b>interlineado sólido: cuerpo 14 interlínea 14</b>	<b>interlineado negativo: cuerpo 14 interlínea 8</b>
---	---	--

*Interlineado positivo, sólido y negativo.*

El interlineado se especifica en puntos y la relación entre los diferentes interlineados de una composición debe darse siempre entre múltiplos o submúltiplos. La medida del interlineado se toma de la base de una línea de texto a la base de la siguiente. El modo en que se anota la medida del interlineado es relacionándolo con el tamaño del cuerpo tipográfico, colocando primero el cuerpo y luego el interlineado. Por ejemplo si el cuerpo utilizado es de 10 puntos y el interlineado es de 12 puntos, la anotación se realizará de la siguiente manera: 10/12 pt.



*Interlineados múltiplos.*