

Diseño en Comunicación Visual 1

Profesor: D.C.V. Eduardo Gabriel Pepe

Apunte:

La sintaxis

-Elementos básicos del Diseño-

Elementos básicos

Toda composición visual tiene su principio en elementos básicos como el punto, la línea, el contorno, la textura, la escala, etc. Todos estos elementos, manipulados por medio de las técnicas visuales, despliegan una variedad ilimitada de opciones para el control de la forma y el contenido. En toda aplicación compositiva vemos como las técnicas visuales se presentan interactuando, estableciendo un sinnúmero de combinaciones.

Punto / Línea / Plano

Se denomina **Punto Gráfico** a la marca mínima colocada sobre una superficie. Lo podemos definir como el más elemental de los signos gráficos, y lo podemos representar mediante la huella del lápiz sobre el papel. Así, el punto, que teóricamente suponíamos redondo, en la práctica, puede adquirir formas variadas.

El punto posee una fuerza visual muy grande pues a través de él se pone en evidencia el plano y el espacio.

Con respecto al tamaño del punto, éste estará en relación con la superficie donde esté inscripto, ya que un punto grande, por su amplitud, puede ser considerado como "plano", si excede los límites convencionales de marca. Es decir que en el punto, las dimensiones ancho y largo resultan despreciables con respecto a las dimensiones del plano que lo contiene.

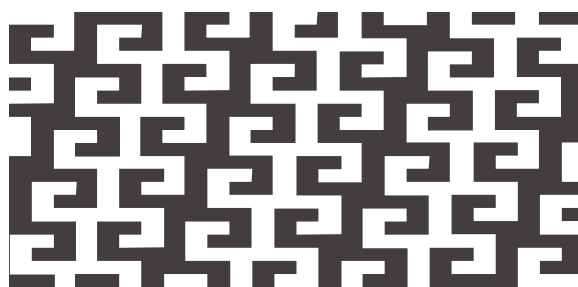
La Línea es la representación gráfica de la trayectoria de un punto; también se la puede considerar como la unión de una serie de puntos colocados siguiendo una determinada dirección. En la línea la dimensión ancho es despreciable con respecto a la dimensión largo.

El Plano, desde el punto de vista geométrico, es una superficie bidimensional e ilimitada, pero desde el punto de vista gráfico es perfectamente delimitado. Su forma y tamaño pueden variar enormemente, guardando siempre relación entre las dos dimensiones (ancho y largo).

Fondo / Figura

Tomaremos la superficie lisa o con cierta textura, como vacío, como área inactiva (la superficie blanca del papel). Esta superficie resulta activada con la mera aparición de un punto, esto convierte al vacío en contraforma, produciéndose un contraste entre la forma y la contraforma, entre la "figura" y el "fondo".

En ciertas ocasiones el *fondo* y la *figura* se presentan en forma ambigua, adquiriendo la relación *fondo-figura* un carácter reversible. En estos casos es posible percibir ambas imágenes aunque nunca las dos a un mismo tiempo, sino que se individualizan en forma alternada.



Reelaboración en base a cerámica esgrafiada de la cultura Cienega

Orden / Desorden

En el subconsciente del hombre existen figuras, imágenes y esquemas que influyen en todas las actividades que el hombre realiza. Por lo que resulta más sencillo crear una *forma/orden* que crear una *no-forma/desorden*.

Siempre que realizamos una composición formal, nuestro subconsciente emite una serie de imágenes y esquemas, que hacen que esa composición lleve una carga de significación que conscientemente no hemos previsto. Esa carga de significación, consciente o inconsciente, al estar vinculada con la carga formal, actúa de ordenadora y hace que hasta en un aparente desorden de formas, exista siempre un orden intrínseco.

Equilibrio / Desequilibrio

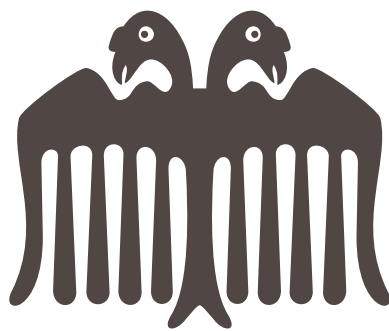
El ser humano tiene una necesidad de equilibrio permanente, de permanecer bajo cualquier circunstancia con los pies asentados sobre

la tierra; esta es la influencia psicológica y física más importante sobre la percepción humana.

El equilibrio es la referencia visual más sólida y firme del hombre, y la relación Horizontal / Vertical es básica para crear esa referencia. El proceso de estabilización o equilibrio, impone a todas las cosas visuales un eje vertical y un referente horizontal, entre estos dos ejes se establecen los factores estructurales que miden el equilibrio.

Simetría / Asimetría

La estabilización de una composición visual puede estar lograda de una manera simétrica o asimétrica. Cuando estamos ante una configuración simétrica, vemos que los elementos se repiten a igual distancia, a ambos lados de uno o varios ejes.



Representación de cóndor bicéfalo. Cultura Sunchituyoj.

Al observar una composición asimétrica, vemos que los elementos pueden ordenarse equilibradamente pero sin tener en cuenta un eje, un plano o un centro divisor.



Representación de Felino, Cultura La Aguada, Catamarca

Dentro del grupo de las configuraciones simétricas, podemos encontrar variantes relacionadas con el grado de similitud de los elementos a ambos lados del eje o de los ejes de simetría. También podemos encontrar variantes a partir de la combinación de los distintos ejes.

Una composición donde los elementos, a pesar de no ser iguales, son lo suficientemente parecidos como para poder percibir un centro o eje divisor, puede ser considerada una composición con simetría aproximada o aparente.



Simetría aparente en urna, Cultura Yocavil (Santa María)

En las composiciones que presentan simetría axial, el eje de simetría divide a la imagen en dos mitades iguales. Esta variante simétrica es también llamada simetría de espejo.



Simetría axial. Motivo Zoo-Antropomorfo, reelaborado a partir de pictografía de cultura Aguada. La Tunita, Catamarca

En las composiciones que presentan simetría central, por oposición o de abatimiento los elementos se encuentran equidistantes y opuestos en relación a un punto central de rotación.



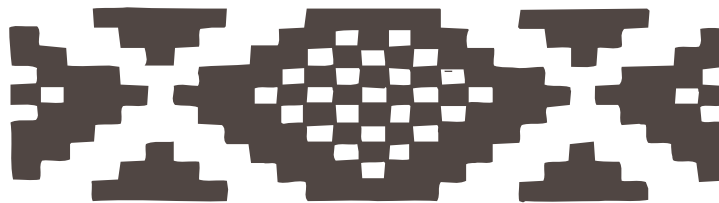
Simetría central en composición de la Cultura Chaco-santiagueña.

Una composición puede estar conformada por elementos simétricos entre sí, mediante la combinación de varios ejes de simetría.

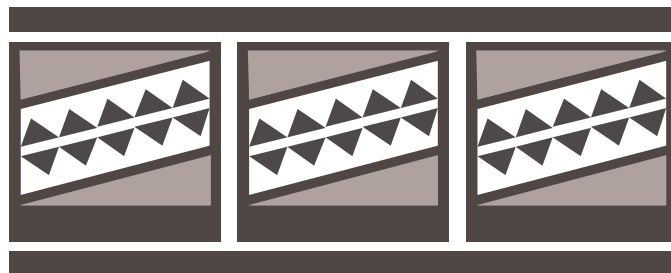
Sucesión y Ritmo

Cuando un signo es presentado en forma repetida, pierde su expresión autónoma. Así produce una sensación de movimiento, produce un ritmo. Por lo tanto se denomina ritmo a la repetición ordenada de elementos, sean estos de cualquier tipo.

En toda composición ha de existir cierto ritmo, el cual se manifiesta mediante los recursos de repetición, dirección, coordinación y proporción.



Ritmo fijo por simetría en cesta Guaraní.



Ritmo fijo por traslación en guarda Huarpe.

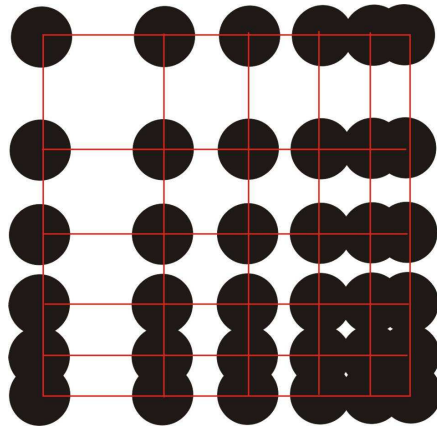
Este ritmo puede ser *fijo*, cuando la repetición de los elementos se produce de acuerdo con unas pautas preestablecidas; o puede ser *libre*, cuando las formas se sitúan de tal modo que solo sugieren un orden lógico.

Textura

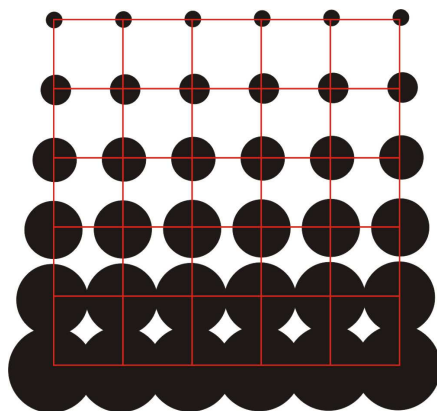
Se conoce con el nombre de textura al resultado de la aplicación de diferentes técnicas para la representación de un plano. La textura puede ser visual o táctil. Es decir que puede ser no solo visible a los ojos, sino que puede ser percibida con el sentido del tacto. La textura táctil presenta por lo tanto un pequeño relieve tridimensional, mientras que la textura visual, al presentar un desarrollo estrictamente bidimensional, solo evoca sensaciones táctiles.

Toda textura se encuentra conformada por dos componentes básicos. Uno es el elemento texturante y el otro es el intervalo o espacio entre elementos. Las diferentes gradaciones tonales de las texturas, dependen del manejo de dos variables: Por un lado el *tamaño* del elemento texturante y por otro la *distancia* entre esos elementos.

elemento
texturante



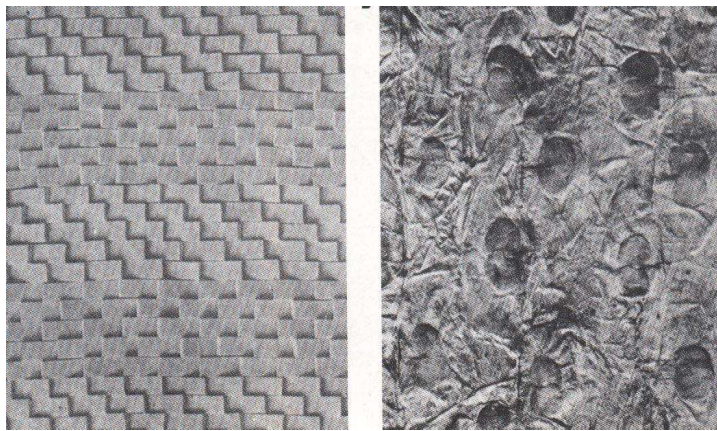
Ejemplo de gradación, de zona tupida (sector inferior derecho) a zona rala (sector superior izquierdo) donde se ha mantenido el tamaño del elemento texturante y se ha variado la frecuencia del intervalo.



Ejemplo de gradación, de zona tupida (sector inferior) a zona rala (sector superior) donde se ha mantenido la frecuencia del intervalo y se ha variado el tamaño del elemento texturante.

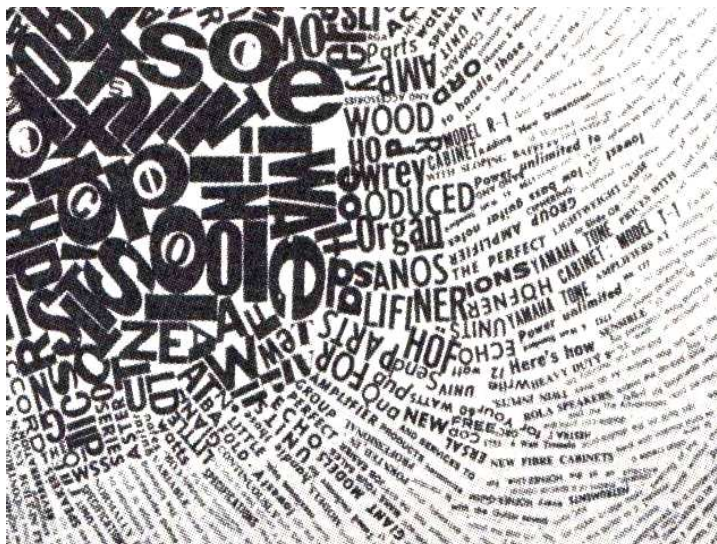
La TEXTURA:

- Denomina cualidades sensoriales de la superficie.
- Connota sensaciones táctiles
- Brinda información sobre los elementos constitutivos táctiles y visuales de la materia.
- Se percibe como variaciones de luz y sombra en una superficie (2D / 3D)
- Refiere solo a las cualidades y calidades de superficie, sin tener en cuenta el color.
- El elemento texturante no esta modulado, ni tiene forma específica reconocible

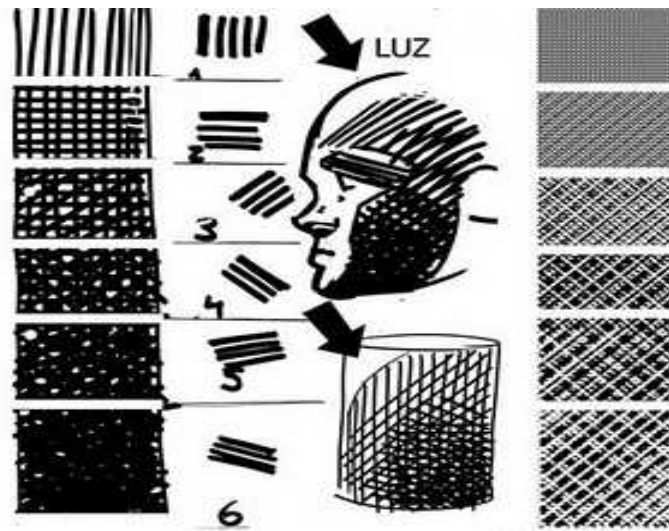


Izquierda: Ejemplo de textura geométrica, donde es posible visualizar un ritmo y una estructura constructiva.

Derecha: Ejemplo de textura orgánica o natural, sin patrón constructivo.



Ejemplo de gradación en textura tipográfica. Los elementos texturantes son letras de diferentes cuerpos (tamaños) y diferentes pesos (variable de tono), ubicadas en diferentes direccionalidades.



Búsqueda y delimitación de grises de la imagen figurativa y determinación de textura de gris equivalente.



Ejemplo del proceso de trabajo: 1-Fotografía color. 2-Pasaje a escala de grises (blanco, negro y grises). 3-Imagen texturada.

Bibliografía:

- Frutiger, Adrian. "Signos, Símbolos, Marcas, Señales". Ed. G.Gili. 1981
- Pepe, Eduardo G. "Identidad Regional". Redargenta Ediciones. 2007
- Wong, Wucius. "Fundamentos del diseño". Ed. G.Gili. 1995